



Web Site: www.caei.com.ar

E-Mail: info@caei.com.ar

Programa de Estudios: Economía Internacional Coordinadora del Programa: *Magíster* Martín Guinart

Working Paper N° 02

Título: *"Trampas de Pobreza" - Una aplicación practica"*

Autora: *Magíster* Martín Guinart

Tipo de Publicación: Paper

El CAEI (Centro Argentino de Estudios Internacionales) es una asociación civil cuya tarea es incrementar el estudio y análisis sobre los tópicos internacionales. El CAEI no comparte necesariamente las opiniones manifestadas en los documentos firmados por sus miembros y difundidos en su página web o en cualquier otra publicación.

“Trampas de Pobreza” (Una aplicación práctica)

por Mgtr. Martín Andrés Guinart

Abstract

El siguiente ensayo versara sobre la aplicación de las llamadas, en la jerga económica], “trampas de pobreza” a la realidad de las problemáticas actuales presentadas en el ámbito internacional entre los países subdesarrollados y los desarrollados.

Dichas problemáticas, sobre todo las relacionadas con la pobreza extrema de la cual muchas de las naciones no pueden hacer frente, se hacen cada vez más evidentes hoy en día.

Muchas de las cartas jugadas por los organismos internacionales, entre ellos el mas representativo en cuestiones de desarrollo como ser el PNUD¹ reconoce en la época que nos toca vivir un cambio de paradigmas en cuanto al crecimiento y el desarrollo económico.

Aquí presentamos mediante un simple modelo, a las cuestiones a las que se pueden enfrentar los países pobres o subdesarrollados al estar en una situación de poco capital, crecimiento acelerado de la población y deficientes niveles de producción, en detrimento de los países ricos o desarrollados cuyas variables son las inversas de las anteriores.

Trampas de pobreza y su aplicación

El concepto de trampas de Pobreza se refiere a una situación que se presenta comúnmente en el contexto mundial que nos toca vivir, donde los países pobres se encuadran en un círculo vicioso de pobreza del cual les es imposible librarse y los países desarrollados que, por el contrario, se tornan cada vez más ricos.

¹ Programa de Naciones Unidas para el Desarrollo.

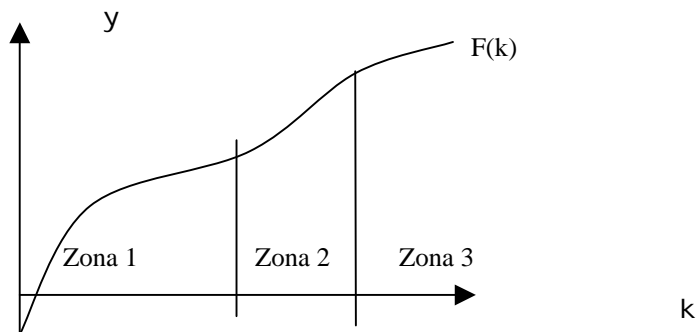
Estas apreciaciones empíricas se pueden plasmar en el modelo neoclásico de Solow – Swan².

En primer lugar, se puede presentar una situación denominada “Trampa de Pobreza” si la función de producción presenta una forma especial con distintos rendimientos del capital. Este no es un supuesto demasiado fuerte si imaginamos que esta posee por ejemplo tres regiones distintas, congruentes con tres distintos tipos de países.

La primera zona, típica de los países pobres o en vías de desarrollo, esta caracterizada por economías agrícolas o de pobre industrialización y que poseen rendimientos decrecientes, como ser los países de África o algunos de América Latina o Asia.

En la segunda sección de esta función de producción observamos rendimientos crecientes, típicos de economías industrializadas con sólidas redes de infraestructura pero todavía en crecimiento.

Y por último, en la tercera zona, tenemos nuevamente rendimientos decrecientes o constantes cuando nos acercamos a la plena ocupación del uso de los factores.



Con esta Función de Producción dentro del modelo de Solow – Swan podemos derivar las funciones de ahorro (CA) y la curva de depreciación

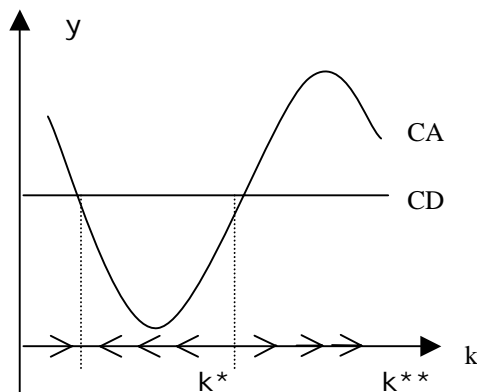
² Modelo de Crecimiento Económico.

Vemos claramente que en este contexto tenemos dos posibles puntos de equilibrio k^* y k^{**} con un stock de capital mucho más alto.

Decimos que el punto k^* es una "trampa de pobreza" porque cualquier economía que posee un stock de capital per capita menor a k^{**} convergirá a un estado estacionario en k^* ya que en todo ese tramo la curva de ahorro está por debajo de la curva de depreciación y la tasa de crecimiento del capital es negativa.

La conclusión que se obtiene es bastante drástica: si un país es pobre, y dada su función de producción, se mantendrá en una situación de pobreza ya que su nivel de ahorro no le permite despegarse de esta situación.

Apreciamos esta situación en el siguiente gráfico:



Por el contrario cualquier economía "rica", o con grandes stocks iniciales de k (es decir k^{**} o mayores) convergirá a un estado estacionario mucho mayor, si hay rendimientos crecientes o al infinito si estos son constantes.

Otra observación que se puede efectuar es que pequeños cambios en la curva de ahorro no modifican sustancialmente la posición del país pobre. El país tiene poco margen para políticas de "sintonía fina". Solo caben esperanzas para estos países si se efectúan cambios drásticos, (por ejemplo elevando notablemente el nivel de ahorro) y entonces se supera un punto como k^{**} donde se abandonaría esta "trampa de pobreza" y se pasaría a niveles de capital per capita mucho más cercanos a los de países desarrollados.

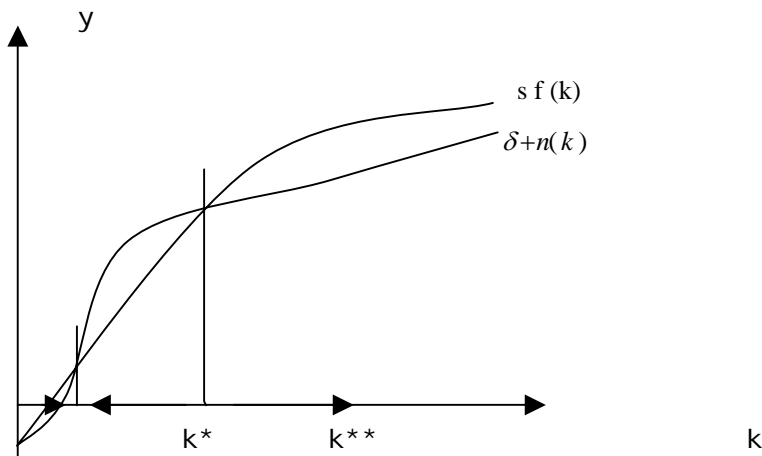
Pero este no es el único contexto en que pueden presentarse "trampas de pobreza". Por ejemplo, si incluimos en el modelo una variación en la tasa de

crecimiento de la población a medida que se modifican k y entonces se amplían algunas de las conclusiones obtenidas.

La pendiente de la curva de depreciación no será ya constante e igual a $\delta + n$ porque haremos depender a la tasa de crecimiento de la población del nivel de k . Supondremos que n es muy bajo a niveles de k muy bajos. A medida que la producción empieza a crecer por encima del nivel de subsistencia, la población empieza a crecer a una tasa mucho más alta. Por último a niveles más altos de producción la población empieza a crecer a tasas más bajas.

Esta situación es una buena simplificación de lo que observamos en países subdesarrollados pobres con alto crecimiento poblacional y países desarrollados con bajas tasas de crecimiento demográfico e incluso negativas.

Ahora volvemos a ejemplificar dicha situación en el siguiente gráfico:



Nuevamente tenemos una situación de equilibrios múltiples con un nivel de capital per capita k^* menor que k^{**} si partimos de un stock inicial menor que k^{**} .

Es decir que llegamos a una situación de “trampa de pobreza” nuevamente pero por las características del crecimiento, ahora endógeno, de la población.

Conclusión

En resumen, hemos encontrado dos condiciones por las cuales podemos estar en situaciones bajo las que los países pobres no pueden salir ni eludir su estado de

subdesarrollo o bien escapar de esta situación les implicaría realizar cambios drásticos en sus políticas de Estado. Cambios de orden estructural y de largo plazo (donde las instituciones responsables de la políticas a tomar estén saneadas), que dinamiten la política que los llevo a esos niveles de pobreza en pos de nuevas recetas o formas de hacer política – económica.

Como sabemos estos cambios drásticos, son de muy difícil aplicación por parte de los mencionados países por los altos niveles de problemáticas políticas y por presiones externas a ellos, que no les permiten la mayoría en la mayoría de los casos, poder implementar cambios de rumbos económicos.

Esto es conocido como la teoría del “gran impulso” en el campo de la economía del desarrollo que se ve apoyada por el modelo aquí presentado y aunque no brinda demasiadas soluciones sirve para el problema de dichos países porque plantea una buena descripción de la situación en la que pueden indefectiblemente verse inmersos.

Bibliografía consultada

- Sala - i - Martín, *Apuntes de crecimiento económico*, Antoni Bosch editor, Barcelona, España, 2000, pp. 250.
- Arndt, Desarrollo económico, *La historia de una idea*, REI, Buenos Aires, Argentina, 1992, pp. 237.

Sitios de Internet consultados

- www.pnud.org.ar (español), www.undp.org (ingles).